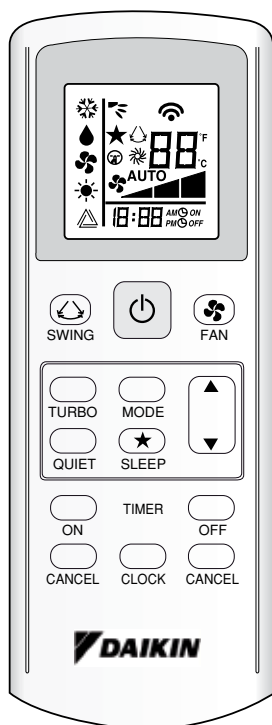


**DAIKIN**

# NÁVOD NA OBSLUHU

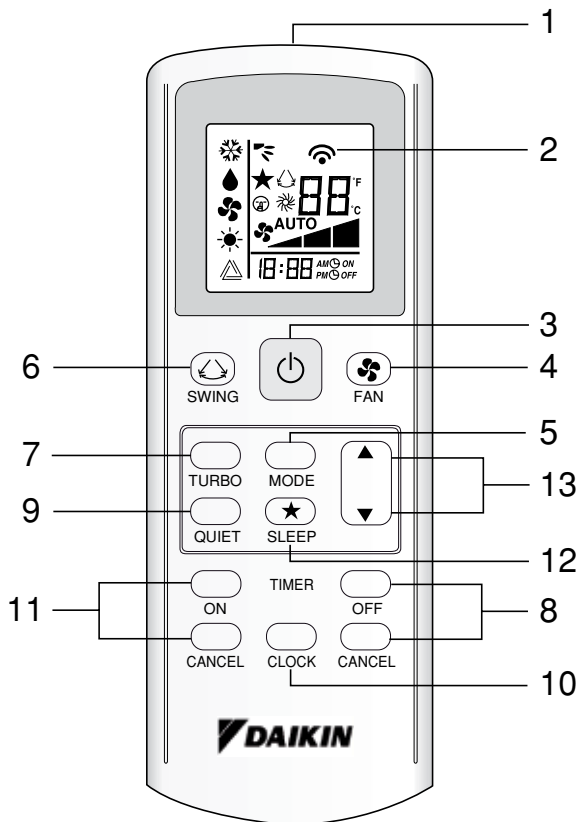


Návod na obsluhu  
bezdrôtového ovládača

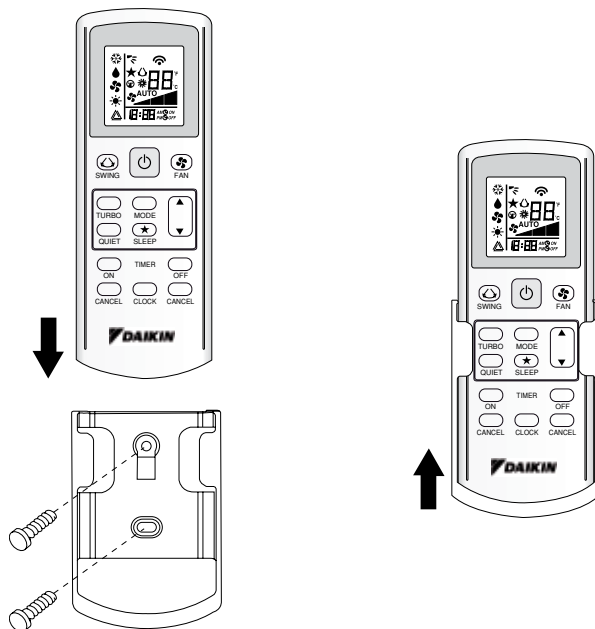
**Slovensky**

OM-GS02-1011(4)-DAIKIN  
Č. dielu: R08019037090D

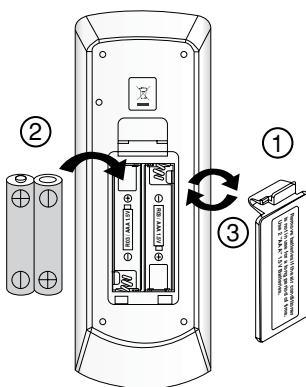
# Označenie diaľkového ovládača BRC52A61/62/63



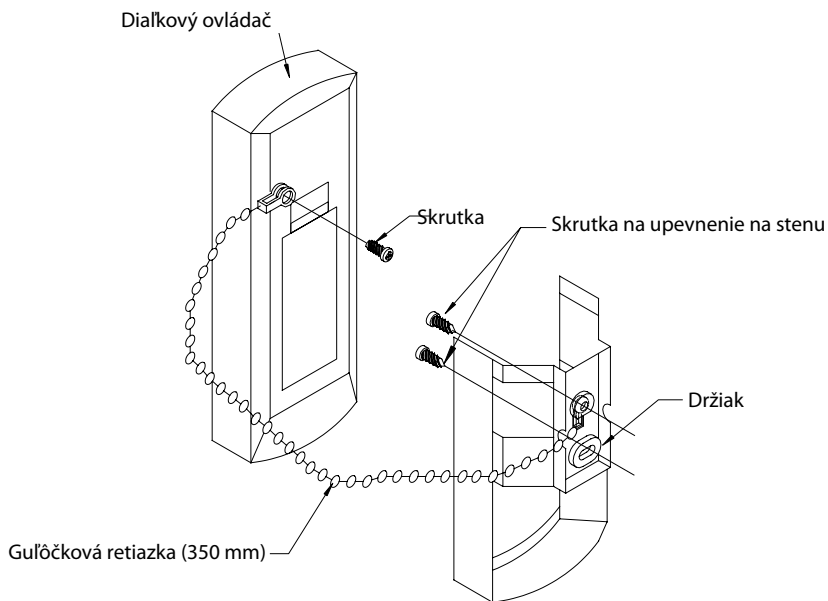
## UPEVNENIE NA STENU



## VLOŽENIE BATÉRIÍ (AAA.R03)



## OCHRANA PROTI STRATE DIAĽKOVÉHO OVLÁDAČA POMOCOU GULÔČKOVEJ RETIAZKY (VOLITEĽNÁ)



### Inštalácia

1. Krúžok na konci gulôčkovej retiazky priložte k otvoru na skrutku v zadnej časti diaľkového ovládača a zaistite ho skrutkou.
2. Držiak a gulôčkovú retiazku upevnite podľa obrázka na miesto, ktoré poskytnete dobrý príjem signálov z diaľkového ovládača.
3. Gulôčkovú retiazku prestrčte cez zadnú časť držiaka a krúžok na konci gulôčkovej retiazky priložte k hornému otvoru držiaka. Držiak upevnite k stene zaskrutkovaním 2 skrutiek.

## Batéria

- 1) Typ: AAA.R03
- 2) Množstvo: 2 kusy

### Požiadavky týkajúce sa likvidácie (len pre EÚ)



Batérie dodávané s ovládačom sú označené týmto symbolom.

Znamená to, že batérie sa nesmú vyhadzovať spolu s netriedeným komunálnym odpadom.

Ak je pod týmto symbolom vytlačený aj chemický symbol, znamená to, že obsah ťažkých kovov v batérii prekračuje určitú koncentráciu.

Medzi možné chemické symboly patria:

- Pb: olovo (> 0,004 %)

Použitú batériu je potrebné odovzdať v špecializovanom zbernom stredisku, ktoré zabezpečí ich recykláciu. Zabezpečením správnej likvidácie pomôžete predísť možným negatívnym vplyvom na životné prostredie a ľudské zdravie. Viac informácií získate na miestnom úrade.

# NÁVOD NA OBSLUHU

## 1. Zdroj prenosu

- Zdroj, z ktorého sa bude signál prenášať.


## 2. Indikovanie prenosu signálu

- Bliknutím sa potvrdí prenos posledného nastavenia do jednotky.

## 3. Tlačidlo ON/OFF (Zap./Vyp.)

- Jedným stlačením uvediete klimatizačnú jednotku do chodu.
- Opätovným stlačením jednotku vypnete.

## 4. Výber otáčok ventilátora

- Nepretržitým stláčaním tlačidla  možno prepínať medzi otáčkami ventilátora v nasledujúcom poradí: Low (Nízke ot.) → Med (Stredné ot.) → High (Vysoké ot.) → Auto (Automaticky)
- Keď sa na displeji zobrazí požadovaná úroveň otáčok ventilátora, prestaňte stláčať tlačidlo.

## 5. Prevádzkový režim

- Stlačením tlačidla **MODE** (Režim) vyberte typ prevádzkového režimu.
- V prípade jednotky určenej len na chladenie sú k dispozícii nasledujúce režimy: **COOL** (❄️) (Chladenie), **DRY** (💧) (Odvlhčovanie) a **FAN** (🌀) (Ventilátor).
- V prípade jednotky s tepelným čerpadlom sú k dispozícii nasledujúce režimy: **AUTO** (⚡) (Automaticky), **COOL** (❄️) (Chladenie), **DRY** (💧) (Odvlhčovanie), **FAN** (🌀) (Ventilátor) a **HEAT** (🔥) (Vykurovanie).
- Režim **AUTO** (⚡) (Automaticky) nie je k dispozícii pri systémoch chladených vodou s výnimkou 4-rúrkových systémov.

## 6. Automatický pohyb výfukových lamiel

- Stlačením tlačidla **SWING** (↻) (Pohyb výfukových lamiel) aktivujete funkciu automatického pohybu výfukových lamiel.
- Ak chcete nasmerovať fúkanie vzduchu určitým smerom, stlačte tlačidlo **SWING** (↻) (Pohyb výfukových lamiel) a počkajte, kým sa lamela presunie požadovaným smerom. Potom znova stlačte tlačidlo.

### Spôsob výberu režimu pohybu výfukových lamiel (závisí od modelu)

- Stlačením tlačidla **SWING** (↻) (Pohyb výfukových lamiel) po dobu 4 sekúnd aktivujete režim miestneho nastavenia. V režime miestneho nastavenia sa zobrazuje len možnosť **SWING MODE** (🌀) (Režim pohybu výfukových lamiel).
- Stláčaním tlačidiel nastavenia teploty ▲ a ▼ vyberte v rámci funkcie **SWING MODE** (🌀) (Režim pohybu výfukových lamiel) režim otáčania Swing Mode 1 (Režim pohybu výfukových lamiel 1) až Swing Mode 3 (Režim pohybu výfukových lamiel 3).
- V rámci funkcie **SWING MODE** (Režim pohybu výfukových lamiel) sú k dispozícii 3 rôzne možnosti nastavenia:



Swing mode 1




Swing mode 2




Swing mode 3

**SWING MODE** (Režim pohybu výfukových lamiel) sa neaktivuje, ak nie je aktivovaný režim **SWING** (Pohyb výfukových lamiel).

Pohyb výfukových lamiel indikuje zobrazené logo: 

- Ak do 4 sekúnd nedôjde k žiadnej zmene režimu, jednotka sa uvedie do prevádzky v aktuálne zvolenom režime **SWING MODE** (🌀).

## 7. Funkcia Turbo (závisí od modelu)

- Stlačením tlačidla  aktivujete rýchle chladenie alebo vykurovanie.
- Ventilátor sa prepne do chodu pri maximálnych otáčkach.
- Opätovným stlačením funkciu deaktivujete.
- K dispozícii len v režimoch **HEAT** (Vykurovanie) a **COOL** (Chladenie).
- Ak dôjde k akejkoľvek zmene nastavenia otáčok ventilátora, táto funkcia sa deaktivuje.

## 8. Nastavenie časovača vypnutia

- Stlačením tlačidla **OFFTIMER** (Časovač vypnutia) aktivujete funkciu časovača vypnutia.
- Požadovaný čas vypnutia nastavíte nepretržitým stláčaním tlačidla **OFFTIMER** (Časovač vypnutia).
- Stlačením tlačidla **CANCEL** (Zrušiť) zrušíte nastavenie časovača vypnutia.

## 9. Funkcia tichého režimu (závisí od modelu)

- Stlačením tlačidla  $\oplus$  aktivujete prevádzku v tichom režime.
- Ventilátor sa prepne do chodu pri minimálnych otáčkach.
- Opätovným stlačením funkciu deaktivujete.
- K dispozícii len v režimoch HEAT (Vykurovanie) a COOL (Chladenie).
- Ak dôjde k akejkoľvek zmene nastavenia otáčok ventilátora, táto funkcia sa deaktivuje.

## 10. Nastavenie hodín

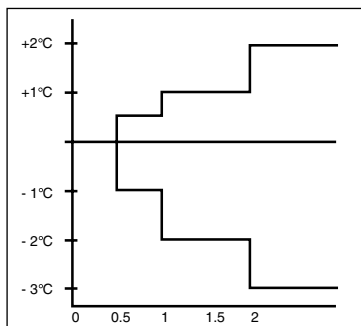
- Stlačením a podržaním tlačidla  $\ominus$  nastavíte hodiny.

## 11. Nastavenie časovača zapnutia

- Stlačením tlačidla **ONTIMER** (Časovač zapnutia) aktivujete funkciu časovača zapnutia.
- Požadovaný čas zapnutia nastavíte nepretržitým stláčaním tlačidla **ONTIMER** (Časovač zapnutia). Ak je časovač nastavený na čas 07:30, klimatizačná jednotka sa zapne presne o 07:30.
- Stlačením tlačidla **CANCEL** (Zrušiť) zrušíte nastavenie časovača zapnutia.

## 12. Nastavenie režimu spánku

- Stlačením tlačidla  $\star$  aktivujete režim spánku.
- Táto funkcia slúži na úsporu energie. Pri prevádzke jednotky v režime chladenia sa nastavená teplota zvýši o 0,5 °C po prvej polhodine, o ďalších 0,5 °C po druhej polhodine a o 1 °C po nasledujúcej hodine.
- Pri prevádzke jednotky v režime vykurovania sa nastavená teplota zníži o 1 °C po prvej polhodine, o ďalší 1 °C po druhej polhodine a o 1 °C po nasledujúcej hodine.
- Táto funkcia je k dispozícii v režimoch **COOL** (Chladenie), **HEAT** (Vykurovanie) a **AUTO** (Automaticky).



## 13. Nastavenie teploty

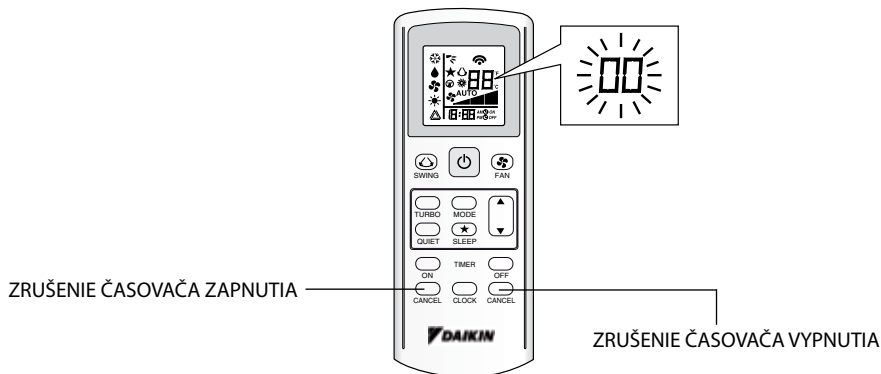
- Ak chcete upraviť požadovanú teplotu v miestnosti, stlačením tlačidla  $\blacktriangle$  alebo  $\blacktriangledown$  môžete zvýšiť alebo znížiť nastavenú teplotu.
- Rozsah nastavenia teploty je od 16 °C do 30 °C (voliteľné nastavenie je od 20 °C do 30 °C).
- Súčasným stlačením oboch tlačidiel  $\blacktriangle$  a  $\blacktriangledown$  môžete prepínať medzi nastavením °C a °F.

# DIAGNOSTIKA PORÚCH (len pre invertor)

## DIAGNOSTIKA PORÚCH S POUŽITÍM DIAĽKOVÉHO OVLÁDAČA

Príslušné kódy sa zobrazujú v časti vyhradenej na zobrazovanie teploty.

1. Ak podržíte po dobu 5 sekúnd tlačidlo Zrušenia časovača zapnutia alebo Zrušenia časovača vypnutia, v časti vyhradenej na zobrazovanie teploty začne blikať symbol „00“.



2. Opakovane stláčajte tlačidlo Zrušenia časovača zapnutia alebo Zrušenia časovača vypnutia, kým nezaznie nepretržité pípanie.

- Zobrazí sa niektorý z kódov uvedených nižšie a zaznie upozornenie v podobe dlhého pípnutia.

CHYBOVÝ KÓD	VÝZNAM
00	NORMÁLNA PREVÁDZKA
A1	CHYBA PCB VNÚTORNEJ JEDNOTKY
A3	CHYBNÁ PREVÁDZKA ČERPADLA KONDENZÁTU
A5	NEMRZNÚCA ZMES (CHLADENIE)/PREHRIEVANIE TEPELNÉHO VÝMENNÍKA (VYKUROVANIE)
A6	CHYBNÁ PREVÁDZKA MOTORA VENTILÁTORA VNÚTORNEJ JEDNOTKY
AH	CHYBNÁ PREVÁDZKA ELEKTRICKÉHO ČISTIČA VZDUCHU
C4	SKRAT/OTVORENÝ OBVOD TERMISTORA VÝMENNÍKA TEPLA VNÚTORNEJ JEDNOTKY (1)
C5	SKRAT/OTVORENÝ OBVOD TERMISTORA VÝMENNÍKA TEPLA VNÚTORNEJ JEDNOTKY (2)
C7	CHYBA KONCOVÉHO SPÍNAČA LAMELY
C9	SKRAT/OTVORENÝ OBVOD IZBOVÉHO TERMISTORA VNÚTORNEJ JEDNOTKY
E1	CHYBA PCB VONKAJŠEJ JEDNOTKY
E3	OCHRANA PROTI VYSOKÉMU TLAKU
E4	OCHRANA PROTI NÍZKEMU TLAKU
E5	UZAMKNUTIE MOTORA KOMPRESORA/PREŤAŽENÝ KOMPRESOR
E6	CHYBA SPUSTENIA KOMPRESORA
E7	UZAMKNUTIE JEDNOSMERNÉHO MOTORA VENTILÁTORA VONKAJŠEJ JEDNOTKY
E8	NADPRÚD NA PRÍVODE STRIED. PRÚDU
E9	CHYBA EXV
EA	CHYBA 4-CESTNÉHO VENTILU
F3	PREHRIEVANIE VYPÚŠŤACIEHO POTRUBIA
F6	PREHRIEVANIE VÝMENNÍKA TEPLA
HO	CHYBA SYSTÉMU SNÍMAČA KOMPRESORA
H3	CHYBA SPÍNAČA VYSOKÉHO TLAKU
H6	CHYBA ROZPOZNÁVANIA ODOZVY KOMPRESORA
H7	PREŤAŽENÝ MOTOR VENTILÁTORA/NADPRÚD/CHYBNÁ PREVÁDZKA SNÍMAČA
H8	CHYBA SNÍMAČA STRIED. PRÚDU



CHYBOVÝ KÓD	VÝZNAM
H9	SKRAT/OTVORENÝ OBVOD/ NESPRÁVNE UMIESTNENÝ TERMISTOR VONKAJŠIEHO VZDUCHU
J1	CHYBA SNÍMAČA TLAKU
J3	SKRAT/OTVORENÝ OBVOD/ NESPRÁVNE UMIESTNENÝ TERMISTOR VYPÚŠŤACIEHO POTRUBIA KOMPRESORA
J5	SKRAT/OTVORENÝ OBVOD TERMISTORA SACIEHO POTRUBIA
J6	SKRAT/OTVORENÝ OBVOD TERMISTORA VÝMENNÍKA TEPLA VONKAJŠEJ JEDNOTKY
J7	SKRAT/OTVORENÝ OBVOD TERMISTORA VÝMENNÍKA TEPLA DOCHLADZOVANIA
J8	SKRAT/OTVORENÝ OBVOD TERMISTORA POTRUBIA PRE KVAPALINU
J9	SKRAT/OTVORENÝ OBVOD TERMISTORA PLYNOVÉHO POTRUBIA
L1	CHYBA PCB INVERTORA VONKAJŠEJ JEDNOTKY
L3	PREHRIEVANIE REGULAČNEJ SKRINE VONKAJŠEJ JEDNOTKY
L4	PREHRIEVANIE ODVODU TEPLA
L5	CHYBA IPM/CHYBA IGBT
L8	NADPRÚD INVERTOROVÉHO KOMPRESORA
L9	OCHRANA PROTI NADPRÚDU KOMPRESORA
LC	KOMUNIKAČNÁ CHYBA (PCB OVLÁDANIA VONKAJŠEJ JEDNOTKY A PCB INVERTORA)
P1	OTVORENÁ FÁZA ALEBO KOLÍSANIE NAPÄTIA
P4	SKRAT/OTVORENÝ OBVOD TERMISTORA ODVODU TEPLA
PJ	CHYBA NASTAVENIA VÝKONU
U0	NEDOSTATOK PLYNU
U2	JEDNOSMERNÉ NAPÄTIE MIMO ROZSAH
U4	KOMUNIKAČNÁ CHYBA
U7	KOMUNIKAČNÁ CHYBA (PCB OVLÁDANIA VONKAJŠEJ JEDNOTKY A PCB IPM)
UA	INŠTALAČNÁ CHYBA
UF	NESPRÁVNA INŠTALÁCIA POTRUBIA A ZAPOJENIA/ NESPRÁVNE ZAPOJENIE/ NEDOSTATOK PLYNU
UH	NEMRZNÚCA ZMES (INÉ MIESTNOSTI)

## POZNÁMKA

1. Krátke pípnutie a dve za sebou nasledujúce pípnutia signalizujú nezodpovedajúce kódy.
2. Ak chcete zrušiť zobrazenie kódu, tlačidlo Zrušenia časovača zapnutia alebo Zrušenia časovača vypnutia podržte stlačené po dobu 5 sekúnd. Zobrazenie kódu sa zruší aj vtedy, ak po dobu 1 minúty nestlačíte tlačidlo.

- V prípade nezhôd v interpretácii tohto návodu a jeho prekladu do ktoréhokoľvek jazyka bude prednostne platiť anglická verzia návodu.
- Výrobca si vyhradzuje právo na vykonávanie úprav technických údajov a informácií týkajúcich sa dizajnu, ktoré sú uvedené v tejto dokumentácii, a to bez predchádzajúceho upozornenia.

---

**DAIKIN EUROPE N.V.**

Zandvoordestraat 300, B-8400 Oostende, Belgicko

**DAIKIN MCQUAY MIDDLE EAST FZE**

P.O.Box 18674, Galleries 4, 11th Floor,  
Downtown Jebel Ali, Dubai, UAE.

Importér pre Turecko

**DAIKIN ISITMA ve SOĞUTMA SISTEMLERİ SAN TIC A.Ş.**

Hürriyet Mahallesi Yakacık D-100 Kuzey Yanyol Caddesi  
No:49/1-2 Kartal – İstanbul

**DAIKIN INDUSTRIES, LTD.**

Hlavné sídlo:

Umeda Center Bldg., 2-4-12, Nakazaki-Nishi,  
Kita-ku, Osaka, 530-8323 Japonsko

Pobočka v Tokiu:

JR Shinagawa East Bldg., 2-18-1, Konan,  
Minato-ku, Tokyo, 108-0075 Japonsko  
<http://www.daikin.com/global/>